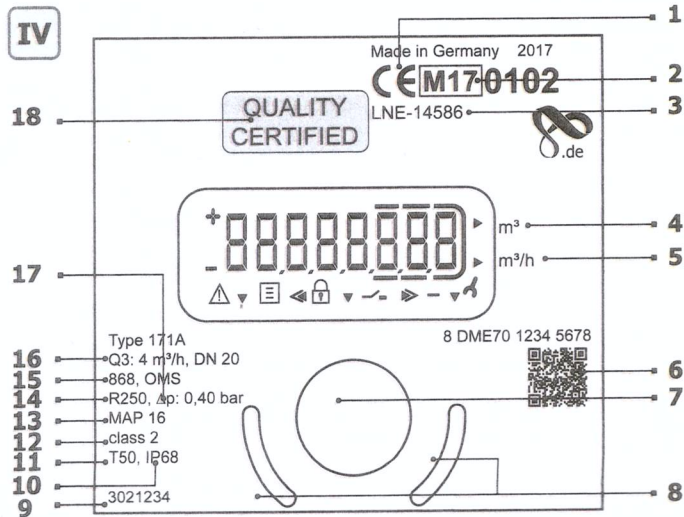


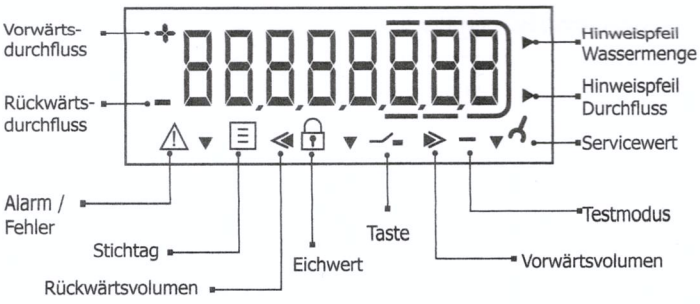
9. **Bedienung**

Um die vom Zähler ausgelesenen Daten im Display anzuzeigen, sind verschiedene Fenster mit zugeordneten Anlageinformationen (z. B. Durchfluss, Volumen, Datum, Stichtag, Mediumtemperatur) als nacheinander abrufbare Funktionen angelegt.



1 Konformitätszeichen	10 Schutzklasse
2 Jahr der Erklärung der Konformität	11 Max. Temperatur
3 Baumusterprüfbescheinigungsnummer	12 Meteorologische Klasse
4 Wassermenge	13 Druckstufe
5 Durchfluss	14 Dynamik
6 Seriennummer	15 Schnittstelle
7 Optischer Taster	16 Nenndurchfluss, Nennweite
8 Positionierhilfe Optokopf	17 Druckverlust in bar
9 Artikelnummer	18 Plombierung

Displayanzeige / Symbole



10. **Anzeigen**

Fehlermeldungen (Optische Anzeige am LC-Display im Falle eines Fehlers)

Fehler-Code	Beschreibung
C1	Grundparameter im Flash oder RAM zerstört Zähler muss ersetzt werden
E1	Fehlerhafte Temperaturmessung (Temperatur außerhalb, Fühlerkurzschluss) Bei Fühlerkurzschluss - Zähler sollte überprüft werden
E4	Hardwarefehler, Ultraschallwandler defekt oder Kurzschluss Ultraschallwandler Zähler sollte überprüft werden
E5	Zu häufiges Auslesen (kurzzeitig keine Kommunikation möglich)
E7	Kein sinnvolles Ultraschallsignal, Luft in der Messstrecke

Auf der Frontplatte des Zählers befindet sich ein optischer Taster (siehe Abb. IV Pos. 7). Mit dieser Taste können die einzelnen Anzeigen weitergeschaltet werden.

Um die Batterie zu schonen fällt der Zähler bei Bedienpausen von ca. 4 Minuten in den Schlafmodus (Anzeige aus); mit einem Tastendruck kann er geweckt werden.

Nach dem Wecken erscheint in der Anzeige für ca. 2 Sek. der aktuelle Zustand - sollte ein Fehler vorliegen, z. B. die Fehlermeldung E -- 7 -- A (Luft in der Leitung).

Werkseinstellung für Bedienmodus optischer Taster (kurzer Tastendruck):

- Summenvolumen aktuell
- Displaytest (alles an / alles aus - im Wechsel)
- Fehlermeldungen (wenn Fehler vorliegt, z. B. "E -- 7 -- A")
- Durchfluss (m³/h), Anzeige -> "Err" bei nicht installiertem Zustand
- Summenvolumen des Stichtags im Wechsel mit Stichtagsdatum
- Rückwärtsvolumen aktuell
- Softwareversion im Wechsel mit Softwarechecksumme (z. B. "F06-006" -> "C7194")
- Batterielebensdauer (Anzeige -> "batt" im Wechsel mit Datum).

i Mit der IZAR@MOBILE 2 Software lassen sich die Einstellungen der Schleife kundenspezifisch programmieren.

Zusätzliche Displayinformationen (konfigurierbar)

- Mediumtemperatur in °C oder F
- Datum und Zeit
- Primär- und Sekundäradresse
- Funksignal AN/AUS
- Impulswertigkeit (bei Schnittstelle Puls)
- Vorwärtsvolumen
- Betriebsstunden
- Stichtag Rückwärtsvolumen
- Volumen hochauflösend
- Fehlerstunden
- Fehler

Alarmmeldungen (Ständige optische Anzeige am LC-Display)

Alarm-Code	Beschreibung
A1	Rückwärtsvolumen
A3	kein Verbrauch
A4	Störung / Ausfall der Ultraschall- oder Temperaturmessung
A5	Leckagealarm
A6	Niedrige Temperaturen (unter 3°C)
A7	Luft in der Messstrecke, keine Volumenmessung
A9	Niedriger Batterieladestatus

i Es können auch Kombinationen von Fehler- und Alarmmeldungen gleichzeitig auftreten, z. B. E-7-A-1, entspricht E7 und A1.

11. **Umwelthinweis**

Das Gerät darf nicht mit dem Hausmüll entsorgt werden. Senden Sie es zum Recycling an den Hersteller zurück.

12. **Konformitätserklärung für Geräte nach MID**

Siehe ab Seite 50.

Weitere Informationen sowie die aktuelle Konformitätserklärung finden Sie unter:
<https://www.diehl.com/metering/de/support-center/download-center/>